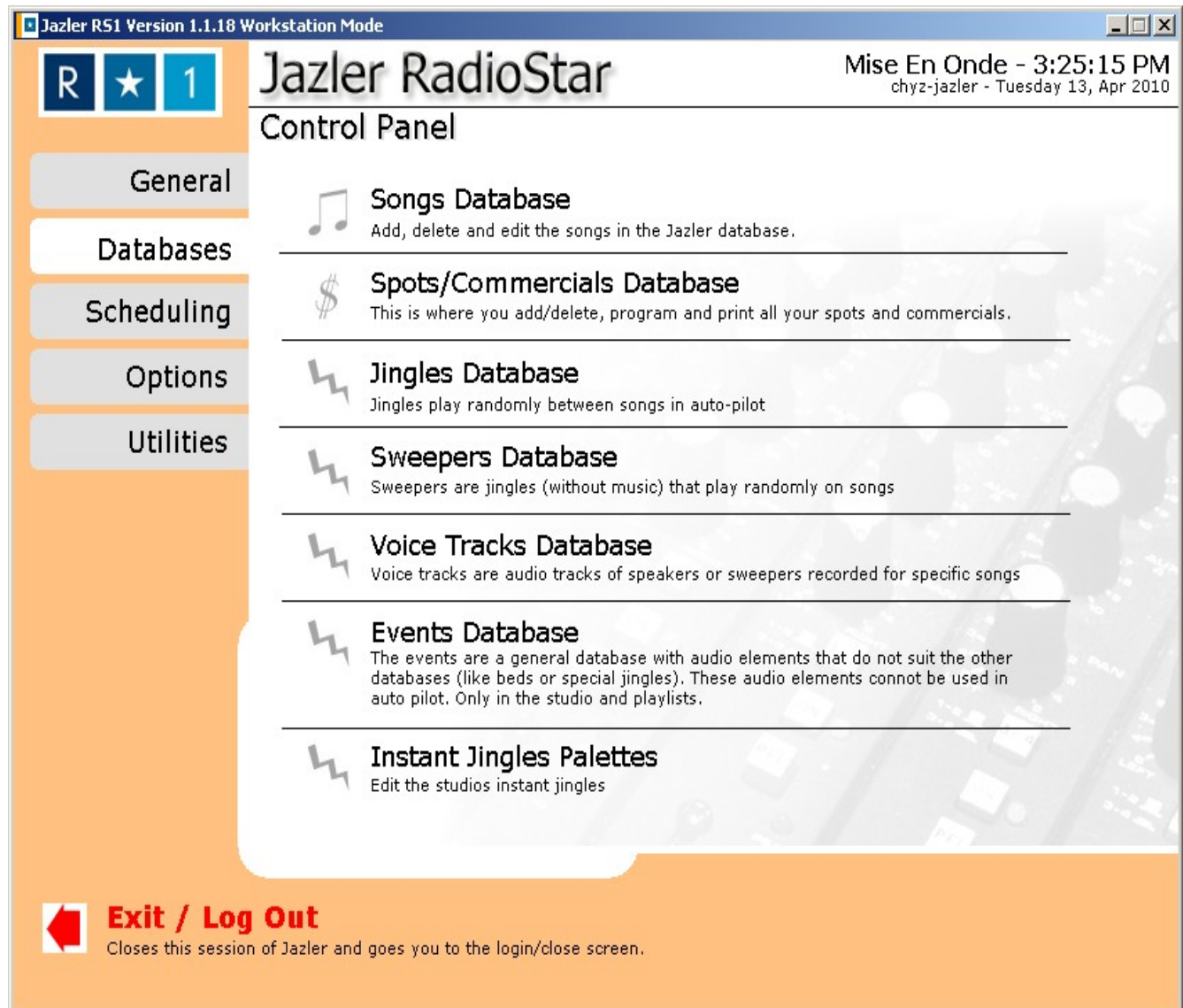


Jazler Workstation

Le jazler du bureau se connecte a celui du studio de mise en onde par l'entremise du réseau informatique.

Premiere chose: ouvrir jazler, cliquer sur « connect to » et choisir « Mise En Onde », puis dans l'onglet « Log In », choisir « chyz-jazler » et entrer le mot de passe « emergence ».



- Databases
 - Songs Database: pour insérer des fichiers audio dans jazler (entrevues, musiques, themes, emissions)
 - Spots/Commercial Databases: pour insérer des publicités dans jazzler et les programmer dans la grille de diffusion
 - Jingles Database: pour insérer les jingles (ID) dans jazzler
 - Instant Jingles : pour insérer les cartouches (Carts) dans jazzler

- Scheduling
Dans ce menu, il est question de programmation.
 - Auto Program Scheduler: gestionnaire du mode AUTO de jazzler mise en ondes par tranches définies de styles musicaux, en allant piocher de manière aléatoire dans le dossier du style musical choisi (activité du directeur de la programmation)
 - Rebroadcast Scheduler: définit l'arrêt du mode AUTO pour une date et une durée définie, écrasant ainsi la programmation définie dans l'onglet Auto Program Scheduler
 - Playlist Programming: permet de créer une liste de lecture avec les fichiers audio sélectionnés enregistrés (sans utilisation du direct ni du choix aléatoire)

- Options
Réglages et préférences des différents modes.

- Utilities
 - Import Databases: importe une base de données d'une version précédente de Jazzler
 - Change File Path References: permet de changer les chemins d'accès aux fichiers et aux répertoires sources

Insérer un fichier audio dans Jazzler

Le dossier « g sur Jazler » ne contient que de la musique, tous les autres fichiers audio sont contenus dans « h sur Jazler ».

Aller dans le dossier Favoris Réseaux dans l'explorateur, puis ouvrir « h sur Jazler ». Selon le type de fichier (entrevue, émissions, pubs, etc), choisir le dossier correspondant.

Ouvrir Jazler et se connecter, puis aller dans Databases puis dans Songs Databases, cliquer sur le bouton « Add », puis dans la fenêtre qui s'ouvre, choisir dans tous les cas « Import lots of songs ». Choisir le dossier source du fichier à insérer dans le premier champ, ou via les catégories disponibles dans le deuxième champ. Le programme va ensuite trouver tous les fichiers contenus dans le dossier, choisir le fichier à insérer (une pré-écoute est disponible via les boutons play et stop) et cliquer sur « Next ». Choisir les catégories correspondantes, qui définiront le classement du fichier dans le Jazler du studio de mises en ondes, cependant la catégorie 3 doit être définie sur « aucun ». Dans le champ « Priority », toujours choisir « Priority 1 ». Enfin, cliquer sur « Next » puis « Start Import ».

Tous les boutons qui ne sont pas répertoriés ici ne sont présentement pas utilisés, pour toute information complémentaire, se référer aux manuels d'utilisation de Jazzler.

JAZLER STUDIO DE MISES EN ONDES

Jazler est notre logiciel de mise en ondes de publicités, entrevues, thèmes, émissions, rediffusions, et bien sûr de la musique sélectionnée par notre directeur musical.

Son interface principale ressemble à ceci :



1. **Bouton Change** : Ce bouton permet d'accéder à la page où vous pourrez ajouter des pièces, des thèmes, et publicités.

2. **Boutons mode auto/mode live** : Permettent de mettre le Jazler en mode LIVE ou AUTO.

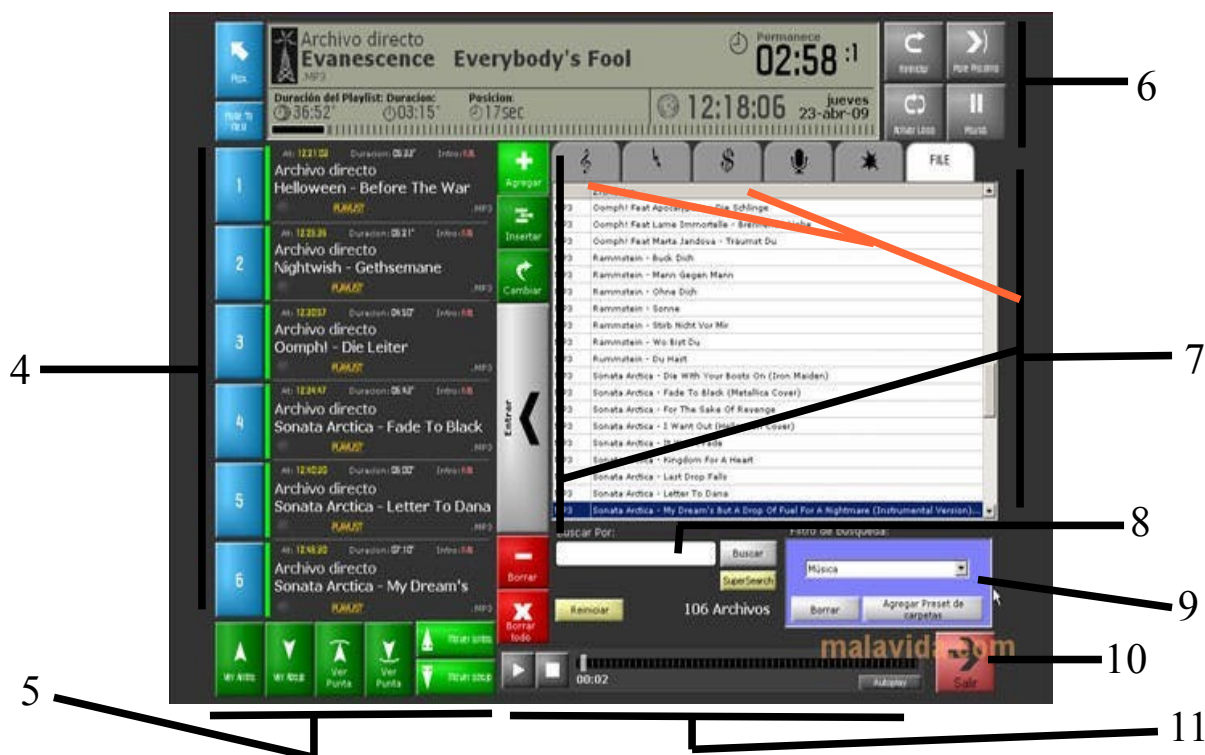
- **Mode AUTO** : Permet de laisser Jazler faire ses propres listes de diffusion selon les styles musicaux choisis par la programmation. Lorsque vous cliquez sur mode AUTO, les pièces que vous avez mises dans la liste de diffusion (voir #4) ont priorité sur les pièces insérées automatiquement par Jazler. Donc Jazler placera ces pièces après vos publicités et/ou vos pièces musicales.

Il est très important de remettre le mode AUTO après votre émission, même s'il y a une autre émission pré enregistrée qui suit la vôtre car après cette émission, il y aura un blanc en ondes d'une durée indéterminée s'il n'y a pas d'animateur présent.

- **Mode LIVE** : permet d'effacer la liste de diffusion (voir #4) pour faire votre propre liste (thèmes, publicités, entrevues...). Lorsque vous appuyez sur ce bouton, la liste actuelle s'efface, y compris les éléments que vous auriez pu mettre avant, donc assurez-vous qu'il vous reste assez de temps dans la pièce qui joue dans Jazler (voir #3) avant d'appuyer sur ce bouton et de tout effacer.

3. **Section Player** : Dans cette section, vous pouvez voir quelle pièce joue présentement dans Jazler ainsi que le temps restant à la pièce avant qu'elle finisse. Si vous voulez passer directement à la pièce suivante, deux boutons vous permettent de le faire.

- Le bouton « Suivant » permet de passer instantanément de la pièce qui est à la position 1 de la liste de diffusion (voir #4)
- Le bouton « Slow » permet de passer d'une pièce à l'autre de façon plus douce, donc la musique qui joue baisse tranquillement et celle qui suit monte tranquillement.



4. **Section Liste de diffusion** : Dans cette section, vous pouvez voir la liste des pièces en attente de diffusion. Vous pouvez y voir six pièces à la fois, mais la liste peut être beaucoup plus longue. Les numéros à gauche des pièces indiquent leur rang dans la file d'attente. Vous pouvez aussi cliquer sur ce numéro pour passer directement à cette pièce.

5. **Section Déplacement liste de diffusion** : Cette section vous permet de vous déplacer et/ou de déplacer une pièce dans la liste de diffusion.

- Les boutons de flèches pleines vous permettent de vous déplacer dans la liste, et donc d'aller voir les pièces situées au début ou à la fin de la liste dans le cas où celle-ci serait plus longue que 5 éléments. Les boutons du haut monte/descend d'une pièce, ceux du bas montent/descendent au premier/dernier élément.
- Les boutons avec les flèches vides permettent de monter ou descendre une pièce dans la liste de diffusion. Sélectionnez la pièce voulue et déplacez-la en appuyant sur l'un ou l'autre des boutons suivants.

6. **Section Contrôle de la pièce en cours** : Ces trois boutons agissent sur la pièce en cours dans le « Player » (voir #3).

- Bouton Redémarrer : permet de redémarrer la pièce.
- Bouton Pause : permet de mettre la pièce qui joue sur pause. En réappuyant sur ce bouton lorsque la pièce est en pause, la pièce continuera de jouer là où elle était rendue.

- Bouton Arrêt en fin : permet d'arrêter la diffusion de Jazler après la pièce qui joue dans le « player ». Ce bouton peut être très pratique dans le cas où vous voulez faire une intervention avant de passer à la pièce suivante. Lorsque le bouton est enclenché, il clignotera en rouge.

- S'il est enclenché, et que vous appuyez sur Suivant (voir #3), la pièce qui joue s'effacera, donc la musique arrêtera.

- S'il est enclenché, et que la pièce est terminée, appuyez de nouveau sur « Arrêt en fin » pour passer à la pièce suivante. Il est très important que ce bouton ne soit pas enclenché quand vous quittez afin d'éviter un blanc en ondes.

- Bouton Loop: permet de jouer en boucle la pièce en cours.

7. Pièces de Jazler : Cette section comporte tous les éléments audio de Jazler. Elle est séparée en deux sections, signalées en orange sur le schéma : les morceaux (pièces musicales, entrevues, thèmes, émissions, etc.) et les IDs (artistes, personnalités ou autres) d'un cote (sur le bouton-onglet tout a gauche, icône de clé de musique) et les publicités (bouton \$). Pour passer d'une section à l'autre, appuyez sur l'un ou l'autre des boutons situés en haut de cette section.

Pour ajouter une pièce dans la liste de diffusion, vous avez différentes options :

- Insérer une pièce entre deux éléments de la liste :

- i. Sélectionnez l'élément dans la liste de diffusion (voir #4) qui suivra celui que vous voulez insérer (un carré rouge entourera l'élément sélectionné dans la liste)

- ii. Appuyez ensuite sur « insérer » ; le bouton s'affichera en enfoncé.

- iii. Double-cliquez sur la pièce et/ou la publicité à insérer ; l'élément se placera avant l'élément sélectionné à l'étape 1.

- Ajouter une pièce à la fin de la liste :

- i. Appuyez sur « Ajouter » (symbole d'addition) ; le bouton s'affichera en enfoncé.

- ii. Double-cliquez sur la pièce et/ou la publicité à ajouter ; l'élément se placera à la fin de la liste de diffusion.

- Effacer une pièce de la liste de diffusion :

- i. Sélectionnez la pièce à enlever dans la liste de diffusion ; un carré rouge entourera cet élément.

- ii. Appuyez sur « Effacer » (symbole de soustraction) ; la pièce sera enlevée de la liste.

N'utilisez pas les deux autres boutons.

8. Section de recherche dans Jazler : Cette section vous permet de rechercher une pièce dans Jazler, soit par artiste ou par pièce. Les pièces ne sont pas toujours bien entrées dans le système, donc voici comment les chercher.

- Inscrivez le nom que vous recherchez, ou une partie du nom, suivie d'une astérisque (*).

- Appuyez ensuite sur « Nom », « Prénom » et « Titre » pour essayer de trouver la pièce dans l'une ou l'autre des sections d'identification.

- Si vous ne trouvez pas la pièce, assurez-vous que les « Style », « Catégorie », « Tempo » et « Priorité » sont tous à « Tout ».

- Si vous ne trouvez toujours pas la pièce, elle n'est probablement pas dans Jazler.

9. Section Style : cette section vous permet de choisir quel style de musique vous voulez voir affiché dans la section des Pièces (voir #7).

- Style : la section comporte les différents genres musicaux de la station (Anglo, Franco, Jazz, Hip-Hop, Loud, Électro, Instrumental) ainsi que les émissions, entrevues, thèmes...

- Catégorie : Rotation, qui sont les éléments les plus récemment utilisés dans le Jazler

- « Tempo » et « Priorité » ne servent à rien, donc les laisser à « Tout »

10. **Bouton EXIT** : Ce bouton permet de retourner au menu précédent (Voir #1 et 2)

11. **Section pré-lecture** : Grâce à cette section vous pouvez écouter une pièce avant de la mettre dans la liste de diffusion. Pour ce faire :

- Sélectionnez une pièce en cliquant dessus (1 fois) dans la section « Pièce de Jazler » (voir #7), elle sera surlignée en bleu
- Appuyez sur le bouton « play » et vous pourrez pré écouter à l'aide de l'écouteur gris (de marque « Numark).

ANNEXE

Les paramètres du jazler de mise en ondes sont gérés par une workstation. Le contrôle de cette dernière peut être effectué directement sur l'ordinateur de mises en ondes, mais aussi depuis un autre ordinateur du réseau sur cette interface, mais les modifications sont appliquées sur l'ordinateur de mises en ondes.

Pour avoir accès à la workstation de l'ordinateur de mise en ondes, il faut se déconnecter du jazler studio en cliquant sur le bouton Control Panel, pour se reconnecter ensuite sur le jazler workstation. Le nom d'utilisateur est chyz-jazler et le mot de passe est emergence.

Post-Scrotum: Pour ce qui est des cartes son qui relient jazler à la console, s'il y a une coupure de courant ou un redémarrage de l'ordinateur, il faut les réassigner en passant par le menu Options/General Properties/Playback Options. Sur la ligne Playback System Driver il faut choisir delta1/2 et sur la ligne Main Playback Output Options, il faut sélectionner le périphérique audio principal.